



الصفحة
1
4

المملكة العربية
الامتحان الوطني الموحد للبكالوريا
الدورة العادية 2012
الموضوع



5	المعامل	NS34	علوم الحياة والأرض	المادة
3	مدة الإحجاز		شعبة العلوم التجريبية مسلك العلوم الفيزيائية	الشعبة، أو المسلك

يسمح باستعمال الآلة الحاسبة غير المبرمجة

التمرين الأول (5 نقط)

تُعتبر جُزَيْئَةُ الكليكوز مستقلبا طاقيا رئيسيا لجميع الخلايا التي تعمل على هدمه واستخراج الطاقة الكامنة فيه. يتم ذلك حسب مسلكين : التنفس والتخمير.
قَدِّم عرضا واضحا ومنظما يتضمّن :
- تعريف مفهومي للتنفس والتخمير (1 ن)؛
- المراحل الأساسية لهدم جزئية الكليكوز داخل الخلية ومواقع حدوثها (الجلبة الشفافة، الماتريس، الغشاء الداخلي للميتوكوندري) خلال التنفس والتخمير بنوعيه دون كتابة التفاعلات الكيميائية (3 ن)؛
- التفاعل الإجمالي ومقارنة الحصيلة الطاقية النهائية (عدد جزيئات ATP) لهدم جزئية الكليكوز خلال التنفس والتخمير (1 ن).

التمرين الثاني (5 نقط)

لدراسة كيفية انتقال صفتين وراثيتين: صفة "لون العيون" وصفة "طول الأجنحة" عند ذبابة الخل، نقترح دراسة نتائج التزاوجين الآتيين:

• التزاوج الأول: بين سلالة نقية ذات عيون حمراء وأجنحة طويلة، وسلالة نقية ذات عيون أرجوانية وأجنحة أثرية أعطى جيلا F_1 كل أفراده ذوو عيون حمراء وأجنحة طويلة.

• التزاوج الثاني: بين أنثى من الجيل F_1 وذكر ذي عيون أرجوانية وأجنحة أثرية أعطى خلفا F_2 مكوّنا من:

- 43.5% ذبابات ذوات عيون حمراء وأجنحة طويلة؛
- 43.5% ذبابات ذوات عيون أرجوانية وأجنحة أثرية؛
- 6.5% ذبابات ذوات عيون حمراء وأجنحة أثرية؛
- 6.5% ذبابات ذوات عيون أرجوانية وأجنحة طويلة.

+ استعمال الرموز الآتية :

- R أو r بالنسبة للحليل المسؤول عن العيون الحمراء؛
- P أو p بالنسبة للحليل المسؤول عن العيون الأرجوانية؛
- L أو l بالنسبة للحليل المسؤول عن الأجنحة الطويلة؛
- V أو v بالنسبة للحليل المسؤول عن الأجنحة الأثرية.

1- ماذا تستنتج من نتائج التزاوجين الأول والثاني؟ (2.25 ن)

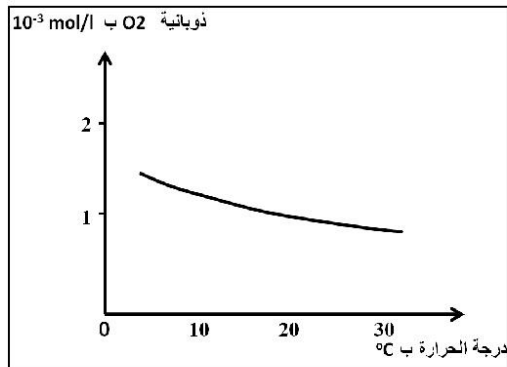
2- أعط تفسيرا صغيا لنتائج هذين التزاوجين. (2.75 ن)

التمرين الثالث (5 نقط)

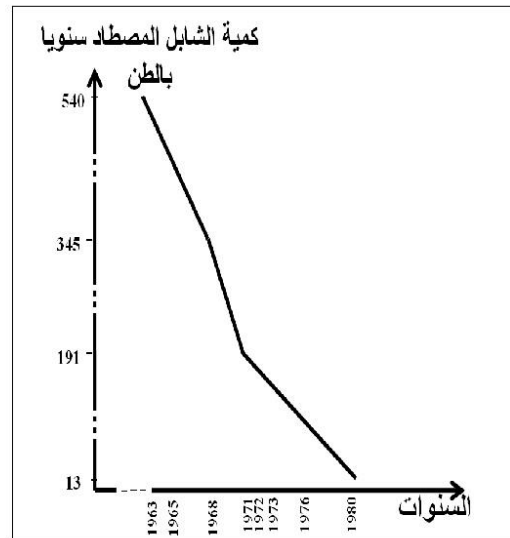
- يعرف حوض سبو أنشطة صناعية مكثفة تُسهم بقوة في تلويث موارده المائية. لإبراز تأثير هذا التلوث في مياه نهر سبو، نقتراح المعطيات الآتية:
- يعيش سمك الشابل في البحر، ويصعد الأنهار قصد التوالد. مكنت الدراسات على مستوى نهر سبو من الحصول على النتائج المبيّنة في الوثائق 1 و 2 و 3.

معامل السكر	درجة حرارة ماء النهر قبل إحداث المعامل	درجة حرارة ماء النهر بعد إحداث المعامل
سيدي سليمان	32°C	38°C
مشرع بلقصري	32°C	38°C
سيدي علال التازي	32°C	38°C
إدريس الأول	32°C	38°C

الوثيقة 2: تغير درجة حرارة مياه نهر سبو قبل وبعد إحداث معامل السكر.



الوثيقة 3: تغير نوبانية O₂ في مياه نهر سبو حسب درجة الحرارة.



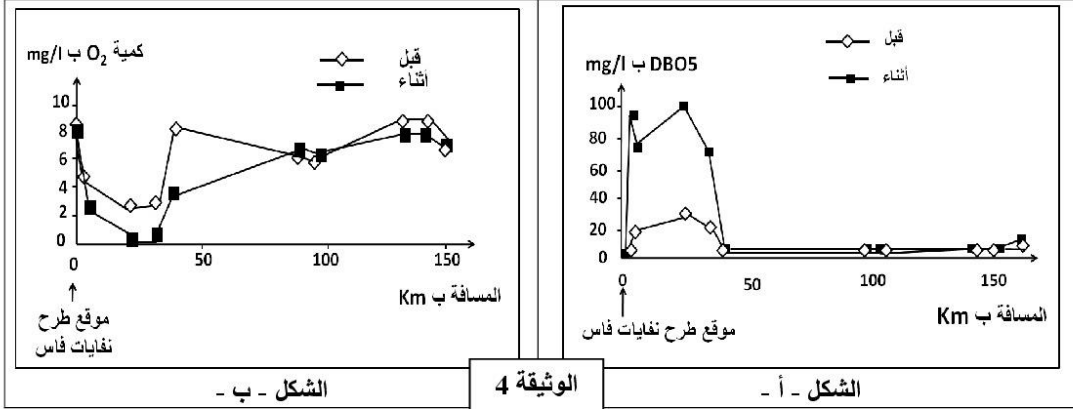
الوثيقة 1: كمية الشابل المصطاد بنهر سبو ما بين 1963 و 1980.

1- باستغلال معطيات الوثائق 1 و 2 و 3، فسّر تراجع كمية الشابل المصطاد سنويا في نهر سبو. (1.5)

- تطرح معاصر الزيتون بفاس ونواحيها، في الفترة ما بين شهر نونبر وشهر فبراير من كل سنة، كميات كبيرة من فضلات الزيتون تدعى المرجين (les marjines) تحتوي على نسبة مهمة من المواد العضوية تنضاف إلى ما يستقبله النهر من نفايات منزلية وصناعية ملوثة.

- يمثل الشكل أ- من الوثيقة 4 تغير معيار الطلب البيولوجي للأوكسجين DBO₅ ب mg/l ويعني كمية الأوكسجين اللازمة لتحلل المواد العضوية الموجودة في الماء من طرف البكتيريا الهوائية خلال 5 أيام في الظلام ودرجة الحرارة 20°C؛

- ويمثل الشكل ب - من الوثيقة 4 تغير تركيز ثنائي الأوكسجين (O₂) الذائب في مياه نهر سبو. تمت القياسات في محطات عند سافلة موقع طرح نفايات مدينة فاس قبل وأثناء فترة طرح المرجين.

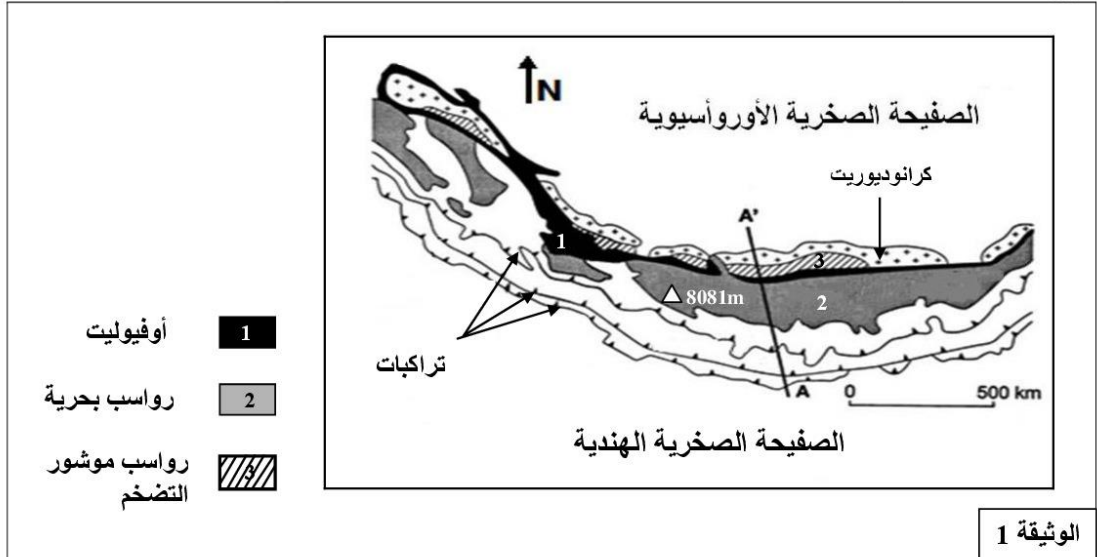


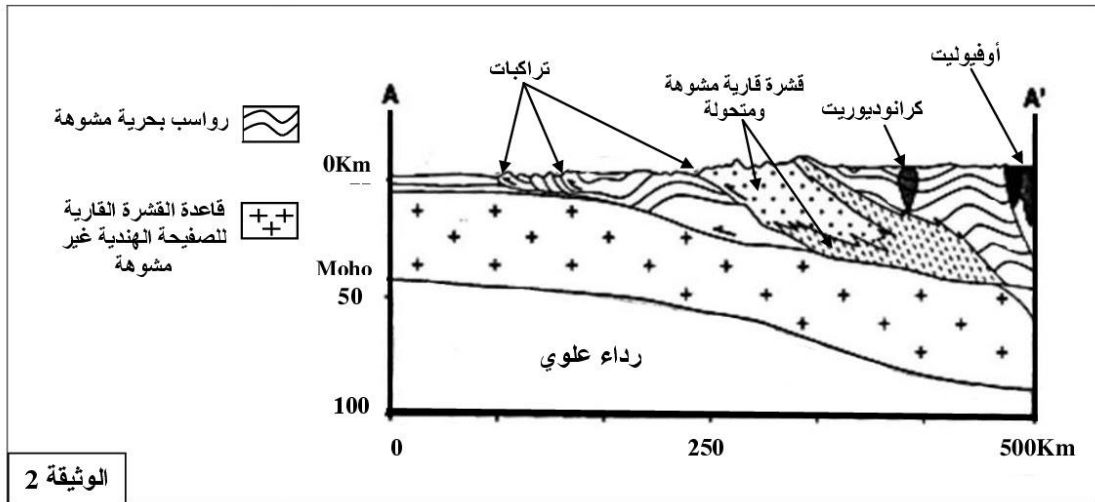
- 2- استنادا إلى الوثيقة 4، بدلالة المسافة بـ Km، قارن تغير معيار DBO5 من جهة (الشكل أ)؛ وتغير تركيز O₂ الذائب في مياه نهر سبو من جهة ثانية (الشكل ب)؛ وذلك قبل وأثناء طرح المرحلين (1.5 ن)
- 3- استنتج من المقارنتين ومما سبق، العلاقة بين DBO5 وكمية O₂ الذائب في الماء وطرح النفايات العضوية في مياه نهر سبو. (1 ن)
- 4- اقترح تدبيرا ملائما للحدّ من مظاهر تلوث مياه نهر سبو. (1 ن)

التمرين الرابع (5 نقط)

لإبراز علاقة الظواهر الجيولوجية المصاحبة لنشوء السلاسل الجبلية بتكتونية الصفائح، نقتراح المعطيات الآتية:

- بدأت الصفيحة الهندية تتحرك منذ 120-130 مليون سنة نحو الصفيحة الأوروآسيوية. نتج عن اصطدام القارة الهندية بالقارة الأوروآسيوية تكوّن سلسلة جبال الهملايا. تُمثل الوثيقة 1 خريطة جيولوجية مبسّطة لهذه السلسلة، والوثيقة 2 مقطعا جيولوجيا حسب المستوى AA'.





الوثيقة 2

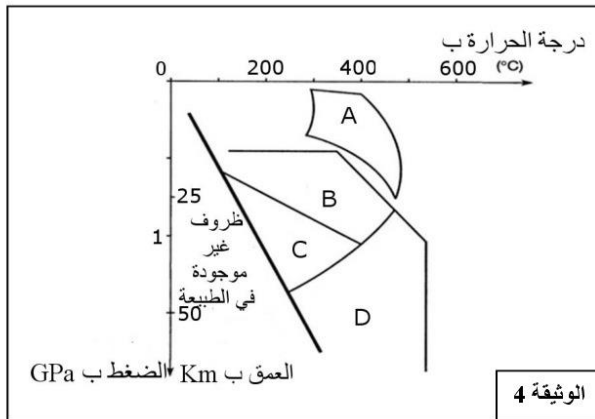
1- اعتمادا على معطيات الوثيقتين 1 و 2 ، بيّن أن جبال الهملايا سلسلة اصطدام.(ن2)

- تُعتبر صخرة ميتاغابرو (métagabbro) صخرة متحولة تنتمي إلى المركب الأوفيويتي. تُبين الوثيقة 3 التركيب العيداني لنوعين من الميتاغابرو (métagabbro) ، و تمثل الوثيقة 4 مجالات استقرار بعض المجموعات المعدنية بدلالة درجة الحرارة والعمق (الضغط).

Métagabbro 2	Métagabbro 1	التركيب العيداني
-	+	- بلاجيوكلاز
+	+	- كلوكوفان
+	-	- بيجادي
+	-	- جادييت
الرموز: + تعني وجود المعدن ، - تعني غيابه		

مجال استقرار المعادن:

- A: الأكتينوت + البلاجيوكلاز + الكلوريت
B: الكلوكوفان + بلاجيوكلاز
C: الكلوكوفان + الجادييت
D: البيجادي + الجادييت +/- الكلوكوفان



الوثيقة 4

- 2- استنادا إلى الوثيقتين 3 و 4، حدّد مجال استقرار كل من métagabbro 2 و métagabbro 1 ، ثمّ استنتج نمط التحول عند الانتقال من métagabbro 1 إلى métagabbro 2.(ن 1)
3- باستثمار كافة المعطيات السابقة ، أذكر مراحل تشكّل سلسلة جبال الهملايا (ن 2)